

# RESTAURER SA MAISON EN PETITE MONTAGNE

## LA FAÇADE



Partout en Petite Montagne, le matériau de base ayant servi à construire les murs de la maison est la pierre, hordie le plus souvent au mortier de chaux et extraite sur place dans les nombreuses carrières locales.

Malgré le débord du toit protecteur, les murs étaient presque toujours enduits afin d'être protégés de la pluie et de ses conséquences : le gel et l'érosion. Seules les pierres d'angles, les pierres de voûte, les encadrements des portes et des fenêtres et certaines pierres très particulières extraites et taillées dans un banc de pierres dures, étaient apparentes. Par contre, les bâtiments agricoles, les communs et les murets de clôture pouvaient présenter des murs en moellons apparents.

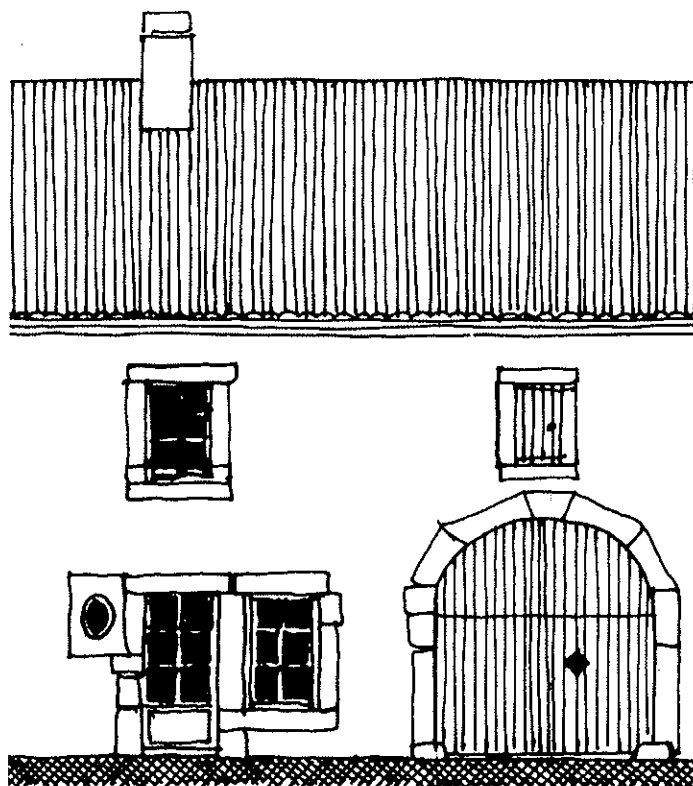
Si des pignons et des façades sont parvenus jusqu'à nos jours sans enduit, c'est en général par manque de moyens du propriétaire face au coût de l'enduit. Le plus souvent, seule la façade vue (sur la rue) était enduite.

Aujourd'hui, lors d'une opération de restauration, il est tentant de conserver la pierre mise à nu lors des travaux de restauration par envie de retrouver le "naturel". Pour assurer une pérennité aux murs de pierres, on ne cèdera pas à cette tentation esthétique et l'on reviendra sagement aux solutions d'origine, à savoir la mise en place d'un enduit à l'ancienne en essayant si possible de retrouver les sables colorés locaux ainsi que les pratiques de mise en œuvre d'autrefois. Il ne faudra pas oublier que la réussite de ces enduits demande un savoir-faire, une acceptation de délais plus longs et des conditions climatiques acceptables.

Plusieurs solutions existent que nous allons vous présenter :

### L'enduit traditionnel à la chaux

La chaux est restée le liant le plus employé dans l'histoire de la construction. Utilisée pure ou en association avec du sable, du plâtre, de la terre, etc., elle a rendu possible les constructions égyptiennes, romaines, romanes et



*L'enduit doit laisser apparent les encadrements de portes et fenêtres et les éléments remarquables (pierre d'évier, anneau, ...)*

gothiques et la réalisation d'enduits et de fresques qui se sont conservées jusqu'à nos jours.

Supplannée au début du siècle par les liants artificiels à prise rapide, l'emploi de la chaux retrouve aujourd'hui un regain d'intérêt devant l'ampleur des problèmes liés à l'utilisation des mortiers de ciment purs sur les maçonneries anciennes, que ce soit pour des travaux de réhabilitation ou bien pour des travaux neufs.

## Adresses utiles

- ADAPEMONT - SIDAPEMONT (association et syndicat intercommunal pour le développement et l'aménagement de la Petite Montagne) rue des Maréchaux - 39320 Saint-Julien. Tél 03.84.85.47.91.
- CDHR (comité de l'habitat rural), maison de l'habitat, 32 rue Rouget de Lisle - 39000 Lons-le-Saunier. Tél : 03.84.86.19.10.
- CAUE (Conseil d'architecture, d'urbanisme et d'environnement) 19 avenue Jean Moulin - 39000 Lons-le-Saunier. Tél : 03.84.24.30.36.
- Service départemental de l'architecture (Architecte des Bâtiments de France) 2 rue Curé Marion - 39000 Lons-le-Saunier. Tél : 03.84.35.24.70.

### Les qualités de la chaux sont :

#### - Esthétiques :

Les enduits à la chaux apportent des nuances de couleurs naturelles, dont l'origine est la couleur du sable qui compose l'enduit, et qui sont soutenues par la blancheur de sa texture. Extrait localement, le sable utilisé dans la préparation de l'enduit détermine la couleur régionale et même locale de l'enduit.

#### - Physiques :

Un bon enduit doit assurer une protection efficace contre les eaux de pluie tout en permettant l'évacuation vers l'extérieur des eaux de condensation ou les remontées capillaires à travers le mur. L'enduit à la chaux répond parfaitement à ces critères, contrairement à l'enduit fait au mortier de ciment. La chaux favorise la respiration des maçonneries. Elle repousse les eaux de pluie tout en facilitant l'évacuation de l'humidité contenue dans les murs (condensation ou remontées capillaires).

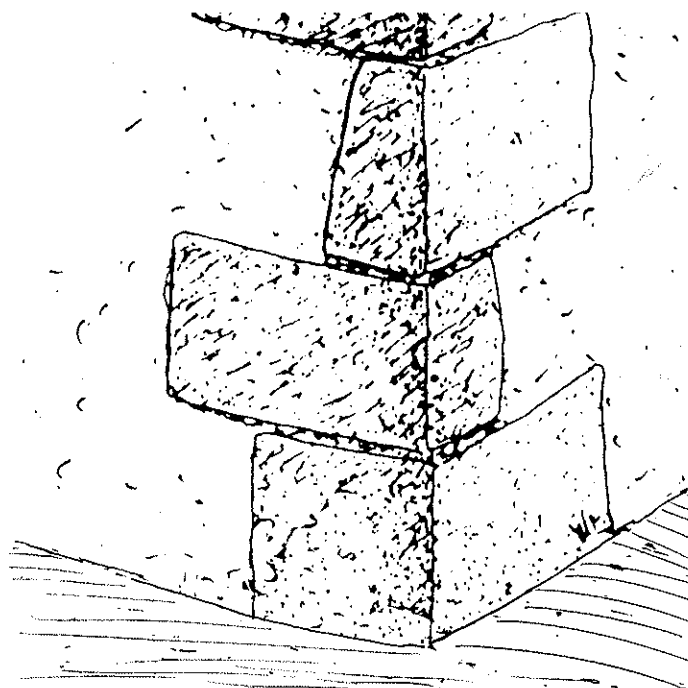
Les mortiers confectionnés à la chaux sont élastiques, ils épousent parfaitement toutes les inégalités des parements anciens, deviennent de plus en plus résistants dans le temps tout en gardant cette souplesse qui permet à l'enduit de s'adapter aux évolutions toujours possible du support sans se fissurer.

#### Plusieurs produits peuvent être utilisés :

- **Les enduits naturels contenant de la chaux naturelle** (aérienne ou hydraulique). Ce sont eux qu'il faut mettre en œuvre en priorité pour les travaux de réhabilitation sur les maçonneries anciennes :

- **La chaux aérienne éteinte** pour le bâtiment ou chaux grasse (CAEB) mélangée avec un sable fin de rivière ou à de la brique pilée donnera un enduit coloré respectant les couleurs naturelles d'autrefois. La réalisation se fait en trois passes dont la teneur en liant est dégressive :

- Le gobetis ou couche d'accrochage
- Le corps d'enduit



L'enduit doit venir "mourir" contre les pierres d'angle.

- La fiche de finition grattée fin.

- **La chaux hydraulique naturelle** ou chaux blanche qui allie les qualités de la chaux aérienne (peu de retrait, onctuosité, porosité) a une prise plus rapide et une résistance plus grande.

- **La chaux aérienne et la chaux hydraulique** : leur mélange allie les qualités de l'une et de l'autre.

### Les enduits "prêts à gâcher"

Les principaux fabricants proposent une gamme complète de produits adaptés à la rénovation. Comme les enduits naturels, ils sont à base de chaux aérienne et sont applicables à la main ou mécaniquement. Ce qui les différencie des enduits naturels, teints par les sables formant le mortier, c'est l'ajout de pigments minéraux pour donner la couleur et l'ajout d'une petite proportion de liant hydraulique qui améliore les performances. Chaque fabriquant possède une gamme de grains et de couleurs adaptées à chaque région. Ces mortiers garantissent une couleur constante et variée, un conditionnement pratique et une mise en œuvre simple et rapide tout en conservant les propriétés de l'enduit traditionnel. Ils offrent ainsi des coloris constants et sont livrés en sac facilitant le stockage et la mise en œuvre.

Ils s'appliquent soit en deux couches : un sous enduit et une couche de finition plus riche en chaux, soit en une seule couche : 2 passes croisées espacées de 24 h au plus.

### L'enduit à pierre vue

Comme on l'a vu en introduction, la plupart des murs en Petite Montagne sont montés avec des pierres irrégulières conçues au départ pour être enduites. Il est donc préférable de les recouvrir par un enduit protecteur, mais parfois, il peut être intéressant de laisser la pierre apparente. On fait alors un enduit tiré qui recouvre largement les joints et ne laisse apparaître de la pierre que son bossage ou sa tête tout en recouvrant les petits éléments. Ce procédé assure la bonne étanchéité du mur tout en laissant ressortir les qualités esthétiques naturelles du mur.

### Comment faire l'enduit

#### - La préparation :

Le nettoyage des pierres par un lavage à l'eau froide sous pression reste le meilleur traitement pour rendre une nouvelle jeunesse aux pierres destinées à rester apparentes (linteaux, jambages, encadrements des fenêtres, pierres de voûte, pierres d'angles, d'évier, etc.). On prendra soin auparavant d'enlever d'éventuelles traces de peinture. Il conviendra de reprendre les joints qui seront creusés avant d'être largement garnis. La pierre de remplissage, quant à elle, aura été brossée et nettoyée.

#### - La couleur :

Pour l'enduit naturel, la couleur est donnée par la teinte des sables de rivière utilisés pour la confection de l'enduit. On peut teinter les enduits en ajoutant aux eaux de gâchage des terres d'ocre naturelles ou des colorants (attention aux proportions à respecter). Pour les produits

“prêts à gâcher”, chaque fabricant propose des palettes de couleurs dites “régionales” qui vont du ton pierre en passant par les beiges, les ocres et les jaunes. Le choix sera fait en fonction des traces des anciens enduits recueillis lors du piochage. Dans les villages, les fermes sont accolées : on essaiera de diversifier les couleurs de chaque maison tout en restant dans la même tonalité. La rupture de teinte sera faite derrière le tuyau de descente.

#### - La finition :

L'enduit sera de préférence “gratté fin” avec le fil de la truelle. Ce traitement sera appliqué uniformément sur toute la façade. On restera simple en évitant les dessins plus ou moins compliqués, les rayures, les étoiles et les gros grains. Au contact des encadrements des baies laissées apparentes, l'enduit sera aminci pour venir mourir sur la pierre. On évitera les bourrelets ou les coupes nettes dans l'enduit qui sont disgracieuses.

### Les éléments de façade à préserver

#### - La galerie :

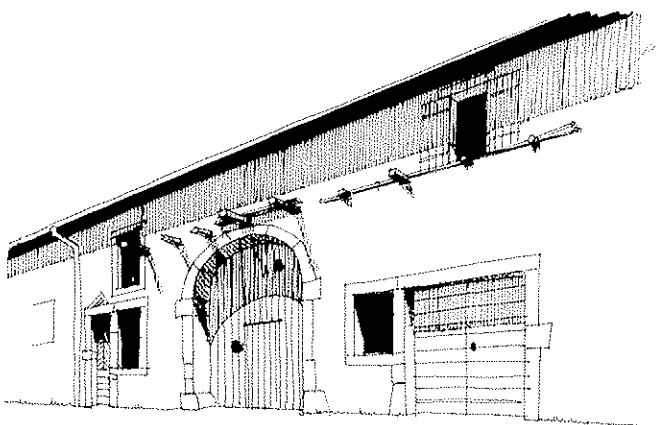
En parcourant la “Petite Montagne”, on peut encore remarquer sur les façades des fermes, des balcons en bois ou ce qu'il en reste, des poutres faisant saillie.

Il s'agit des “GALERIES”, poutres supportant des planches, qui servaient à stocker sous l'avancée du toit, des épis de maïs, des noix, des châtaignes ou aussi des bûches, des tuiles, des perches et des fagots.

Prolongement du grenier déjà utilisé pour le stockage du foin, ces galeries deviennent inutiles aujourd'hui. Mal entretenues, les poutres sont vermoulues, cassent, se descendent et disparaissent définitivement de la façade lors d'un ravalement.

Outre sa fonction utilitaire, la galerie a une fonction esthétique et l'ombre qu'elle dessine sur la façade change les proportions du bâtiment en l'allongeant.

Lors d'un ravalement, même si le travail s'en trouve compliqué, il conviendra de conserver et de restaurer ces galeries qui tendent à disparaître complètement du paysage de la Petite Montagne.



*Même détruite en partie, la galerie apporte beaucoup à l'aspect de la façade.*

#### - Les anneaux de pierre :

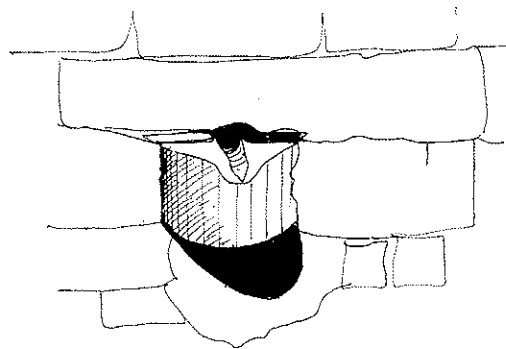
Situé sur le jambage de la porte de grange, les anneaux de pierre servaient de gonds supérieurs à la porte de grange.



*Enduit à “pierre vue” : l'enduit ne laisse apparaître que les pierres d'angle et les pierres saillantes du mur.*

#### - La pierre d'évier :

Traversant de part en part le mur, formant une niche éclairée par une petite fenêtre le plus souvent ovale, évasée à l'intérieur, canal d'écoulement à l'extérieur, la “pierre d'évier” est à conserver dans son intégralité même si parfois elle peut gêner pour la modernisation de la cuisine, par exemple.



#### - Les potences métalliques :

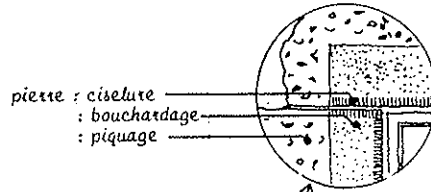
Ces potences devenant rares, tout comme les galeries en bois, il faut les conserver lors d'un ravalement en les traitant contre la rouille et en les repeignant.

# TRAVAUX

DE

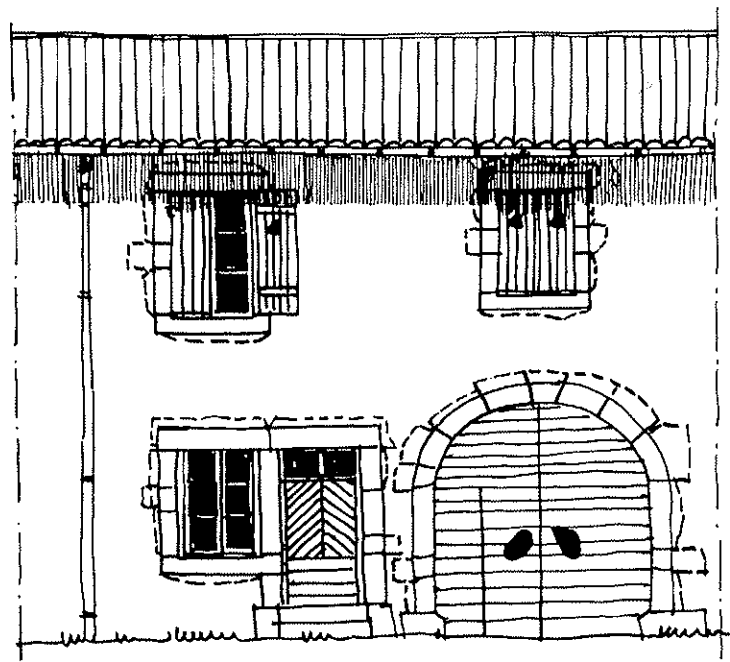
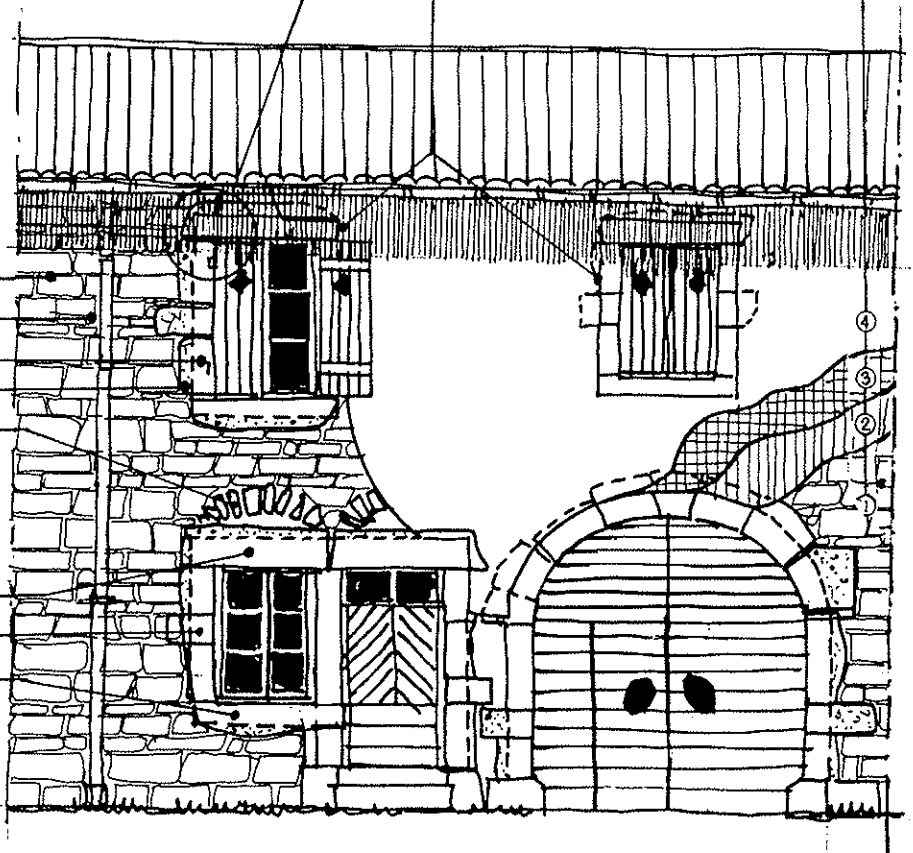
# RESTAURATION D'UNE FAÇADE

- enduit : ① joints à la chaux (chaux - tuileau - sable) - en creux.  
 ② couche d'accrochage (chaux 4 - ciment 1 - sable 10)  
 ③ corps d'enduit (chaux 3 - ciment 1 - sable 10)  
 ④ couche de finition talochée-grattée (chaux 3 - sable 10)

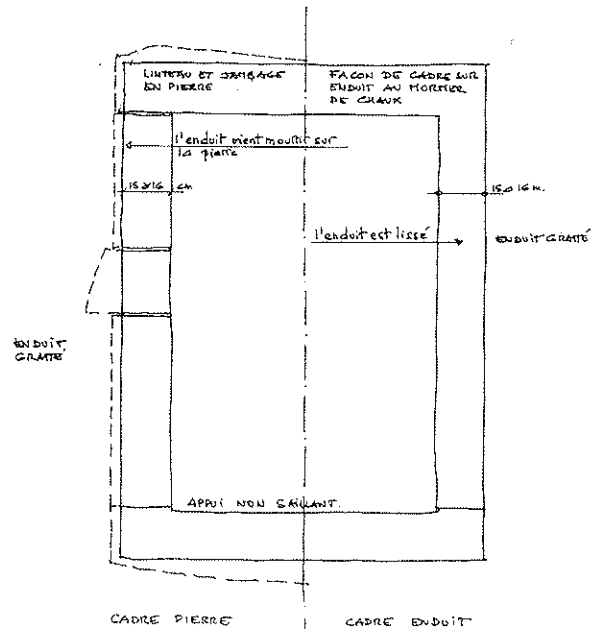


enduit venant s'arrêter régulièrement sur les encadrements, avec un dessin rectiligne

- moellons de carrière  
 joints irréguliers  
 encadrements : partie bouchardée laissée apparente  
 partie piquée enduite  
 arc de décharge  
 linteau  
 piédroit  
 allège



Aspect après travaux



Finition de l'enduit