

RESTAURER SA MAISON EN PETITE MONTAGNE

LES OUVERTURES



L'habitat le plus courant en Petite Montagne est une maison de type "agricole" regroupant sous un long toit débordant, trois travées aux fonctions bien définies, nécessaire à la vie paysanne d'autrefois :

- la travée "habitation",
- la travée du "couloir de grange",
- la travée "étable ou écurie".

Ce plan de base connaît plusieurs variantes :

- ferme à 2 travées (l'étable est derrière la grange),
- ferme à 4 ou 5 travées (avec 2 étables ou 2 granges).

Les portes et fenêtres sont de petites tailles et peu nombreuses, avec seulement 2 à 3 types de percements qui se répètent et que l'on retrouve sur un grand nombre de maisons. La porte de grange est le seul grand percement qui marque la façade. Hormis la porte de grange, les vides sont peu importants et les ouvertures marquant chaque travée sont séparées par de grandes portions de murs pleins.

Les ouvertures affichent et expriment sur la façade de la maison la fonctionnalité de la travée qu'elles desservent ou éclairent :

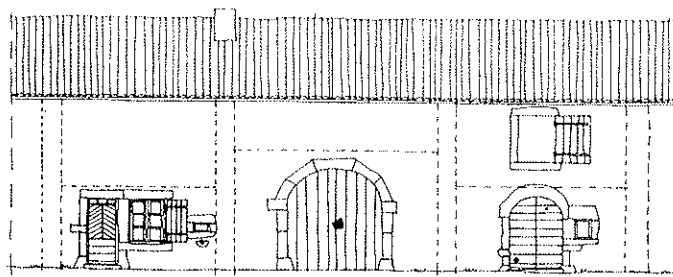
- pour le **couloir de grange** : c'est la porte de grange, haute et voûtée.

- La **travée habitation** est desservie par un ensemble porte et fenêtre que l'on appelle "pierre à jumeau", sans doute parce que le linteau de la porte et celui de la fenêtre sont soutenus par un seul jambage en pierre et non pas séparés par un trumeau plein.

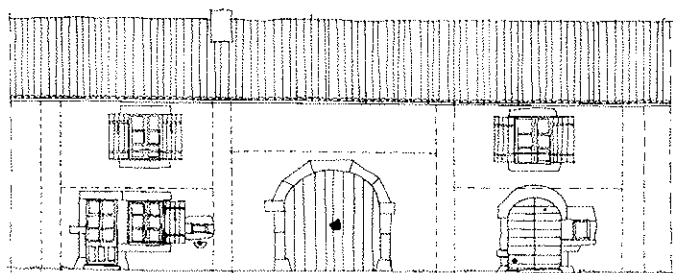
Cet ensemble, caractéristique et accueillant, dessert la pièce à vivre : la cuisine ou "outeau". A l'intérieur de la pièce, la pierre d'évier jouxtant la fenêtre fait partie de cet ensemble qui occupe toute la façade de la pièce d'accueil. Parfois, un petit jour carré ou en forme "d'œil de bœuf" assure l'éclairage de l'évier et permet une vue discrète sur l'entrée.

Malgré sa simplicité, cette composition, flanquée d'un banc et d'une jardinière de fleurs, marque l'entrée d'une maison accueillante.

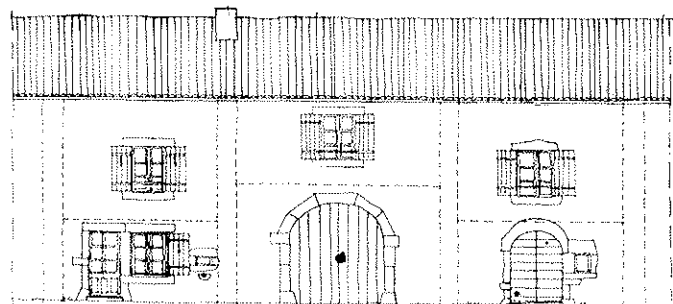
La porte d'entrée, basse et étroite, le plus souvent pleine, est souvent surmontée d'un mince jour vitré qui évite le noir complet dans la pièce lorsque les volets de la fenêtre sont fermés. Un volet simple mais repliable résout souvent le



Les ouvertures sont des éléments essentiels de l'aspect du bâtiment. Chaque ouverture correspondait à une fonction : étable, grange, habitation.



Si l'on doit créer de nouvelles ouvertures, il faudra respecter les rapports pleins - vides existants et s'inspirer des ouvertures d'origine en reprenant les proportions et en alignant les linteaux.



Si l'on doit créer une fenêtre au-dessus de la porte de grange, un "plein" suffisant sera laissé entre l'appui de la fenêtre et la clef de voûte.

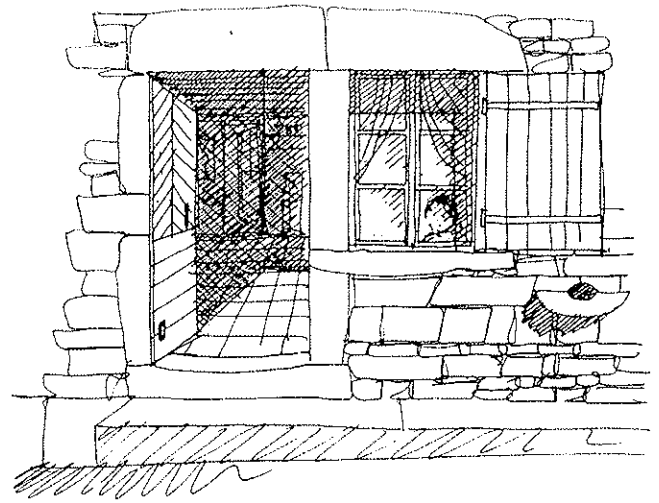
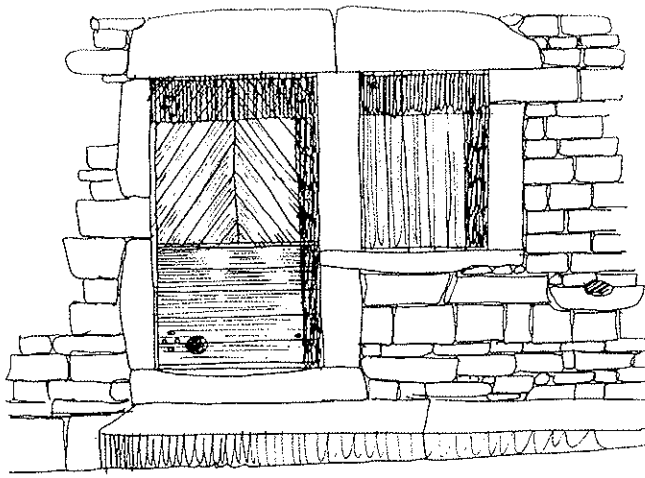
Adresses utiles

- ADAPEMONT - SIDAPEMONT (association et syndicat intercommunal pour le développement et l'aménagement de la Petite Montagne) rue des Maréchaux - 39320 Saint-Julien. Tél 03.84.85.47.91.

- CDHR (comité de l'habitat rural), maison de l'habitat, 32 rue Rouget de Lisle - 39000 Lons-le-Saunier. Tél : 03.84.86.19.10.

- CAUE (Conseil d'architecture, d'urbanisme et d'environnement) 19 avenue Jean Moulin - 39000 Lons-le-Saunier. Tél : 03.84.24.30.36.

- Service départemental de l'architecture (Architecte des Bâtiments de France) 2 rue Curé Marion - 39000 Lons-le-Saunier. Tél : 03.84.35.24.70.



La travée habitation est desservie par un ensemble porte et fenêtre caractéristique et accueillant que l'on appelle "Pierre à jumeau".

problème posé par la "Pierre à jumeau" qui ne permet pas le débatement latéral du deuxième vantail.

L'étable est desservie par une porte charretière souvent voûtée, plus large que la porte d'habitation pour permettre le passage du bétail. Sa hauteur réduite participe à l'harmonie de la façade en mettant encore plus en valeur les grandes et imposantes proportions de la porte de grange.

Côté jardin, sur la façade arrière exposée aux vents et à la pluie, les ouvertures sont peu nombreuses et de petite taille. Seule la travée habitation possède une fenêtre qui éclaire la pièce dénommée autrefois "poêle". Les deux autres travées, la grange et l'écurie, prennent chichement la lumière par de "petits jours".

Lorsque l'habitation monte à l'étage, les chambres possèdent chacune une fenêtre de mêmes proportions. Les fenêtres du haut se superposent aux fenêtres du rez-de-chaussée.

Une baie, située dans l'axe de la porte de l'étable, permet l'accès au fenil depuis l'extérieur.

Créer une ouverture

Aujourd'hui, les ouvertures existantes, conçues pour se protéger du froid et des intempéries et pour répondre aux contraintes techniques de l'époque (portée limitée pour des linteaux en pierre de taille) semblent bien petites en regard des besoins d'aujourd'hui : les vues sur l'extérieur et l'intérêt d'un apport solaire maximum dans les maisons.

L'envie est grande d'agrandir les baies existantes ou bien tout simple-

ment de les remplacer par une baie nouvelle.

Il faut conserver les baies existantes dans leur état actuel et si l'apport de lumière souhaité ne suffit pas, il vaut mieux associer une fenêtre identique à celle existante dans la pièce. Rehausser ou élargir une baie existante condamnerait irrémédiablement l'encadrement en pierre de taille.

L'ensemble porte-fenêtre de la cuisine est à conserver impérativement, même si la hauteur de la porte n'est pas standard.

La porte de l'étable doit être conservée en l'état, surtout que la place ne manque pas dans les autres travées pour agrandir l'habitation.

Si l'on doit créer une fenêtre au-dessus de la porte de grange, un "plein" suffisant sera laissé entre l'appui de la fenêtre et la clef de voûte.

Si l'on doit créer de nouvelles ouvertures, il faudra respecter les rapports pleins-vides existants et s'inspirer des ouvertures d'origine en reprenant les proportions et en alignant les linteaux.

Les fenêtres créées à l'étage seront superposées aux ouvertures existantes du rez-de-chaussée. Le linteau ne sera pas situé trop haut, car il serait caché par le débord de toiture, ce qui réduirait d'autant la vue et la lumière. Lors de ces créations, il en viendra de respecter les normes en vigueur relatives au dimensionnement des garde-corps et des allèges des fenêtres.

La proportion réservée à l'habitat dans la maison, autrefois très limitée, s'étend peu à peu au détriment de la place occupée par l'exploitation agricole qui a disparu ou a trouvé sa place

dans un bâtiment annexe. Le besoin d'espace conduit à transformer les travées autrefois dédiées à l'exploitation agricole en habitation, ce qui n'est pas sans conséquence sur la façade. Lors d'un projet de réorganisation, les pièces à vivre trouveront leur place côté jardin sur une façade peu percée et plus facile à transformer que la façade sur rue si bien équilibrée.

Pour éclairer ces pièces nouvelles et satisfaire son besoin en vues et en lumière, on pourra percer une double porte-fenêtre côté jardin ou tout simplement reproduire l'ensemble porte-fenêtre avec "Pierre à jumeau" de la cuisine.

Le cadre de l'ouverture

Le linteau, les jambages et l'appui peuvent être réalisés en "Pierre de taille". Bien sûr, le prix est un peu plus élevé qu'une solution contemporaine, mais le résultat ne déparera pas la construction. Ils peuvent être réalisés en éléments de béton "bouchardé" prenant les mêmes cotes que la pierre et laissés apparents.

Si cela est possible, la solution la moins coûteuse sera alors de simuler un cadre sur l'enduit de façade de 16 cm de large environ. Cet enduit sera lissé pour faire ressortir le cadre sur l'enduit qui, lui, sera gratté fin. L'appui nouvellement créé fait partie du cadre : il ne fera pas saillie sur la façade.

Lorsque les pierres ne sont pas d'une géométrie rigoureuse, l'enduit viendra recouvrir une partie de ces pierres pour former un cadre régulier autour de la baie. L'enduit viendra mourir sur la pierre et non pas former une sur-épaisseur sur la pierre.

Les proportions des baies

Tout d'abord on respectera les mêmes proportions que les baies existantes. La proportion la plus répandue est celle qui forme un rectangle dont le rapport entre largeur et hauteur est de 2 sur 3 (90 x 130 avant la naissance du mètre et de 100 x 130 après). La proportion 90 x 130 est plus harmonieuse. La fenêtre carrée est assez rare pour éclairer une pièce d'habitation. Elle sert, avec une taille plus réduite, à éclairer l'étable, la grange arrière ou le haut des greniers juste sous le débord de la toiture. Ces "petits jours" sont à conserver car ils participent à l'animation de la façade.

Comment remplacer la fenêtre

La fenêtre ne sera jamais placée au nu extérieur de la façade : l'épaisseur du jambage ayant au moins 18 cm.

Pour assurer une bonne étanchéité, la menuiserie sera toujours placée en feuillure. Cette disposition permet une lecture de la façade soulignée par les ombres du linteau portées sur la menuiserie. Elle permet aussi l'intégration discrète d'une barre d'appui dans l'épaisseur du tableau.

Placée au nu intérieur, la fenêtre apporterait moins de lumière et en permettrait pas une manœuvre aisée des volets.

La place libérée sous la fenêtre permet la pose d'un radiateur ou d'une tablette permettant une décoration personnalisée.

L'isolation du mur et de l'ébrasement est possible. Il faut employer, soit un doublage plâtre avec isolant mince, soit un isolant mince recouvert d'un habillage bois.

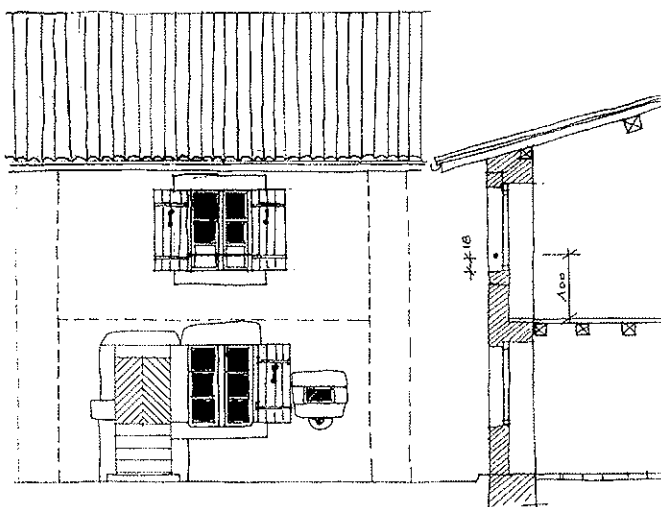
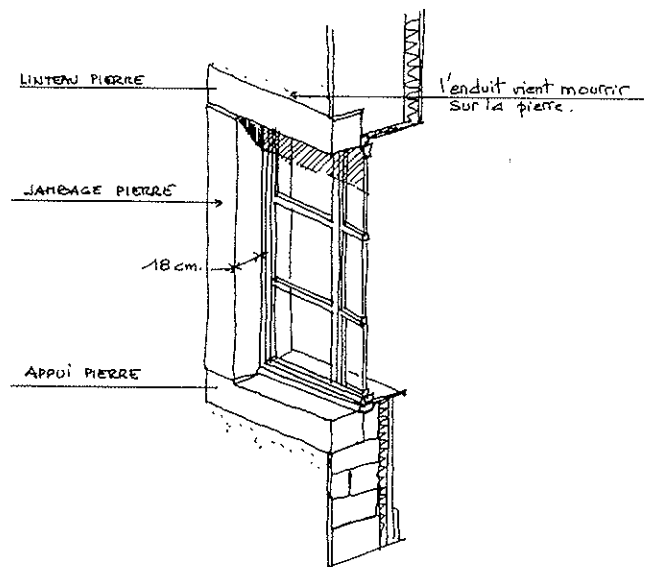
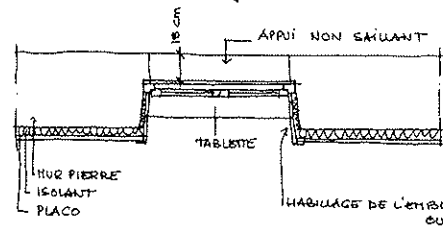
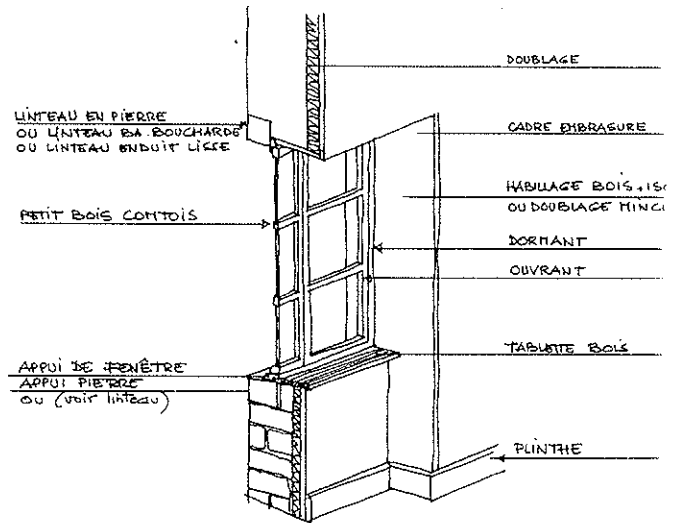
On préférera la fenêtre bois traditionnelle à la fenêtre PVC pour les nombreuses possibilités décoratives qu'elle permet.

Les volets

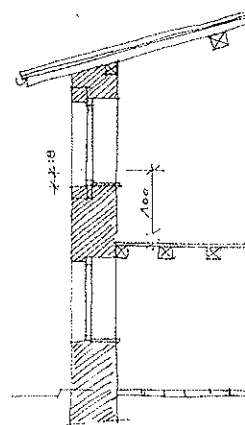
Élément fonctionnel (occultation de la lumière, protection des menuiseries, protection contre les effractions, protection contre le froid et la chaleur), le volet a souvent été utilisé dans un but esthétique pour la décoration et la personnalisation de sa maison (voir les formes variées et diverses des jours percés dans les volets).

Les volets étaient des surfaces colorées, dont la couleur choisie en harmonie avec celle des fenêtres, de la pierre d'encadrement et de l'enduit de façade, participaient à l'animation de la façade.

Les volets seront soit conservés soit remplacés. S'ils sont en mauvais état, il est possible de fabriquer et poser ce type de volet sans écharpe si caractéristique de la Petite Montagne. Pour éviter la déformation de ce volet, des menuisiers locaux



Percement d'une ouverture à l'étage : Avec embrasement.



Dans l'épaisseur du mur.

ont mis au point des systèmes de tiges métalliques assurant un serrage suffisant des lames de bois, empêchant toute déformation du volet.

Pour donner de la lumière dans la cuisine, la porte pleine peut être remplacée par une porte possédant des éléments vitrés. Un volet sera ajouté, mais la solution du panneau amovible venant recouvrir la partie vitrée semble préférable.

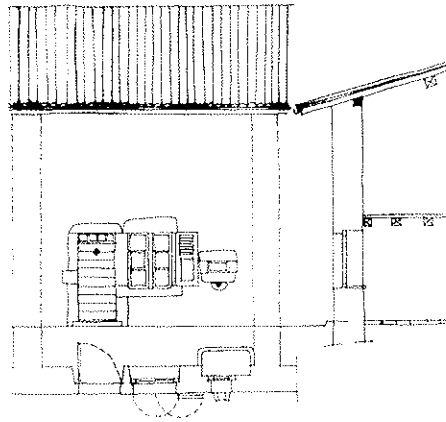
On évitera la pose des volets sur les petites fenêtres. Un barreaudage discret ou volet intérieur est préférable. Ce volet intérieur, souvent employé autrefois, reste une bonne solution lorsque l'on ne trouve pas la place sur la façade pour délier un volet. Éviter également les volets roulants.

Les anciennes peintures seront restaurées. Si cela n'est pas possible, les plus simples du commerce seront employées. Par contre, on évitera l'emploi de vis à tête cruciforme ou brillantes pour préférer de bons vieux boulons. Les gonds à sceller dans la maçonnerie sont à préférer aux gonds vissés-chevillés.

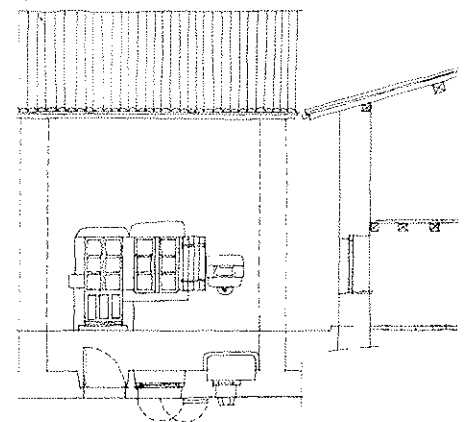
La façade arrière (côté jardin)

C'est à la fois celle qui a le moins d'ouverture et celle dans laquelle elles peuvent être créées pour l'agrandissement de l'habitation et l'amélioration du confort. Il est souhaitable de conserver à la façade sur rue son aspect d'origine ou du moins de la modifier le moins possible. Les percements se feront, de préférence, côté jardin. Par exemple :

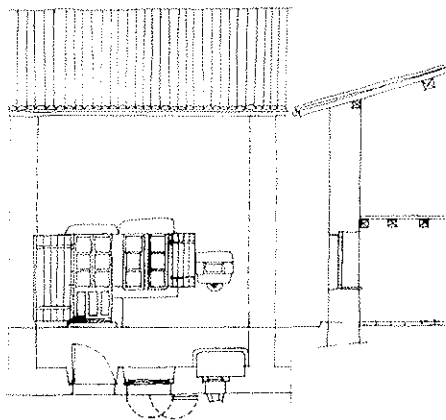
- création d'une ou de plusieurs fenêtres à l'étage,
- création d'une double porte-fenêtre jumelée, comme la porte-fenêtre "à jumeau" de l'entrée.



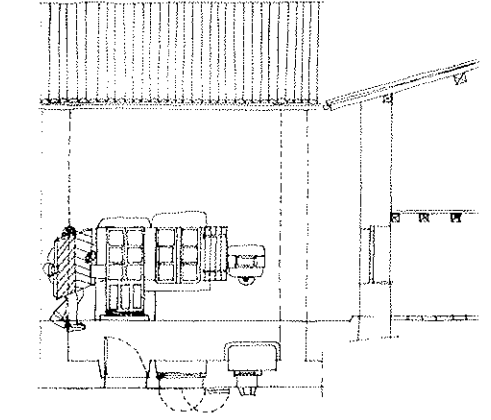
La porte-fenêtre à "jumeau" d'origine avec sa porte pleine.



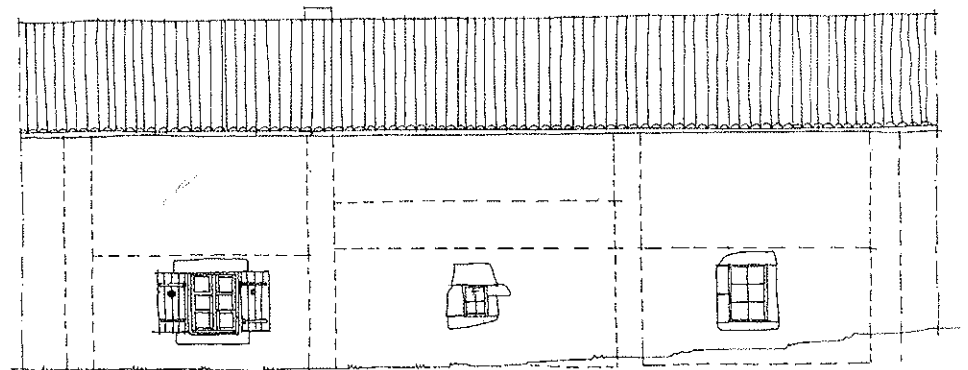
Remplacement de la porte pleine par une porte vitrée



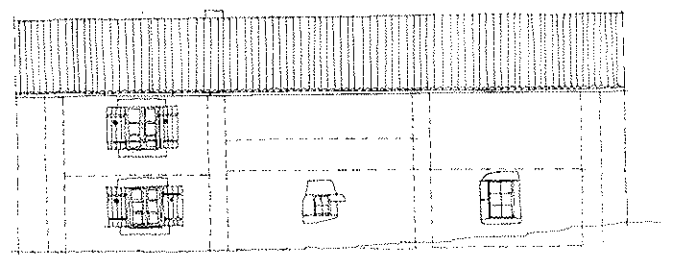
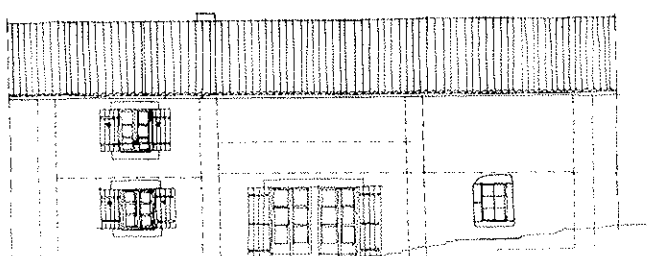
Installation d'un volet sur la porte fenêtrée.



Protection du vitrage de la porte par un volet mobile.



Façade arrière : état initial



Création d'ouvertures sur la façade arrière.