



## UN PATRIMOINE VIVANT

# PAYS DU REVERMONT

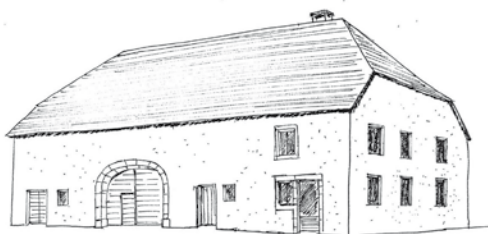
Les fermes sont des bâtiments remarquables, témoins d'une histoire et d'un mode de vie et ordinaires car elles sont l'élément de base des villages.

Intervenir sur une ferme, c'est engager un nouveau programme d'utilisation adapté aux conditions de vie du 21<sup>e</sup> siècle. Cette modification d'usage ne peut se faire sans prendre en compte la modernité, les techniques de construction et les modes de vie de notre époque.

L'apport de lumière directe est un des principaux enjeux de rénovation des fermes : les volumes sont profonds et les ouvertures sont peu nombreuses en façade.



état des lieux



rénovation "à l'identique"



rénovation "contemporaine"

La problématique de rénovation se situe entre deux partis d'intervention :

- refaire "à l'identique";
- introduire une réponse contemporaine en dialogue avec le caractère d'origine de ces éléments patrimoniaux.

Cette seconde solution répond mieux aux nouveaux usages et, loin du pastiche et par contraste, met en valeur le bâtiment ancien.

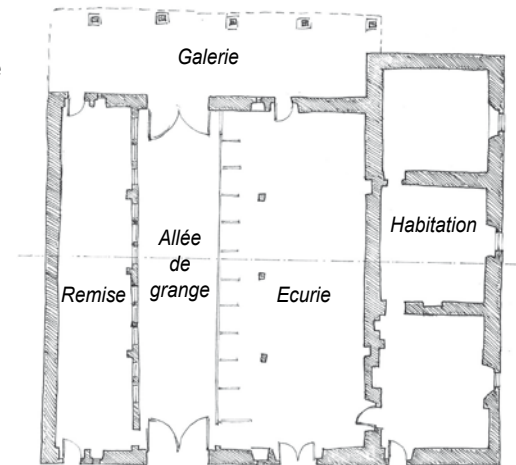
Elle exprime une architecture contemporaine et illustre l'évolution permanente des fermes. En tant que bâtiments agricoles, elles n'ont pas cessé d'être modifiées, adaptées aux nouvelles techniques. La dernière phase de l'évolution est leur transformation en résidence.

Le bâtiment rénové possède une cohérence d'ensemble dans laquelle chaque partie présente ses caractéristiques : le bâti ancien, massif et hermétique, la partie rénovée, plus légère et plus ouverte.

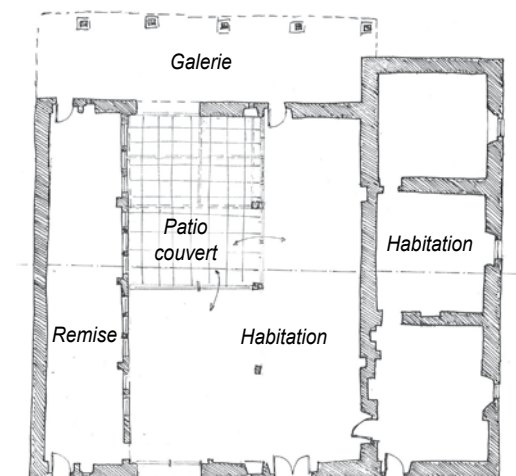
Le projet de rénovation peut se porter sur tout ou partie du bâtiment de la ferme. La démolition de certains bâtiments trop dégradés ou sans intérêt patrimonial est souhaitable pour des raisons esthétiques et/ou techniques.

L'extension est rare, dans la mesure où les fermes présentent un volume important.

Pour éviter la standardisation, c'est l'identité de la ferme qui guide le projet de rénovation, sans reproduire des modèles.



état des lieux



aménagement

Chaque projet est la réponse adaptée à un programme particulier et dans un site et un bâtiment unique.



# PAYS DU REVERMONT

## Quelques conseils

Réussir la transformation d'une ferme allie le respect de sa valeur patrimoniale et les besoins de notre époque.

### La structure

Conservé au maximum la structure du bâtiment est un gage de succès. Dissocier la nouvelle structure de l'ancienne permet de conserver les éléments remarquables (assemblage, percements, etc.). Cette solution, consommatrice d'espace est possible dans les fermes de gros volumes. Elle consiste à réaliser une structure indépendante qui peut être en bois.

### L'éclairage

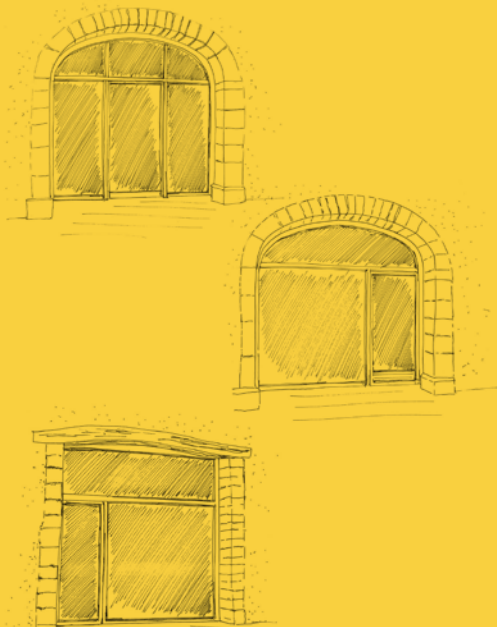
Réutiliser au maximum les baies existantes, sans les élargir conserve l'image de la ferme. Il est important de conserver le rapport plein/vide des façades, et de privilégier le percement d'une baie plutôt que multiplier les percements.

L'utilisation de la porte de grange est un enjeu majeur dans la rénovation. Il est essentiel de conserver ce percement principal dans sa totalité et de maintenir l'image générale d'un arc profond en pierres.

Elle est conservée en l'état, si l'allée de grange devient un garage ou une remise. Elle est largement vitrée sur toute la hauteur, éclairant une pièce vaste et de grande hauteur, à l'arrière.

Le vitrage de la porte de grange est un concept nouveau et ne fait pas référence à un fait historique – petits bois, arc néo-classique.

Pour le dessin du châssis, il est préférable de choisir un graphisme épuré autour de grands vitrages.



La couleur sombre des menuiseries se confond avec la couleur noire du vitrage vu de l'extérieur.

L'aménagement d'un porche à l'avant de la porte de grange présente plusieurs intérêts :

- il constitue un espace extérieur abrité ;
- il éloigne le vitrage de la rue ;
- il permet de conserver la porte existante, son ombre réduit l'impact de la transformation de la porte.



La toiture peut assurer un éclairage zénithal en conservant son aspect hermétique.

Si la pente de toit est très forte, il est possible de construire une lucarne qui restera un percement étroit.

Les châssis de toit sont plus discrets mais doivent rester en nombre limité et sont peu recommandés sur le Plateau.

Une verrière ménagée dans le toit peut éclairer un patio autour duquel rayonneront plusieurs pièces.



état des lieux



aménagement

### La façade

Elle peut exprimer le parti de rénovation et présenter un aspect différent du bâtiment ancien tout en conservant son caractère. Il est recommandé de choisir un matériau qui se patine avec le temps et établit un rapport sensible avec les pierres et l'enduit ancien.