



LES TOITURES PAYS DU REVERMONT

Les volumes

Les toitures des fermes ont pour fonction principale de protéger les récoltes stockées dans la grange, ce qui explique leurs volumes importants.

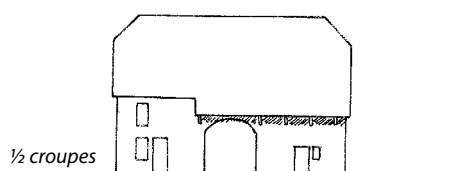
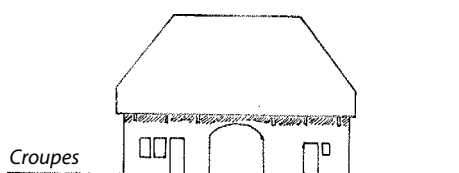
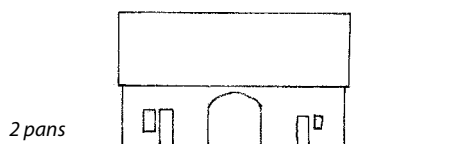
Les contraintes climatiques plus ou moins fortes selon les secteurs, sont la pluie, la neige, notamment la neige soufflée sur le Plateau, et le vent. La toiture doit être parfaitement hermétique.

Dans la mesure où la grange ne nécessite pas de lumière, il n'existe pas de lucarne. La ventilation est assurée en façade (fenestron, bardage...).

Une unique souche de cheminée émerge de la toiture, au-dessus du logement.

Une forme simple est plus durable, chaque décrochement représente un point faible dans l'ensemble.

Les croupes ou $\frac{1}{2}$ croupes réduisent la prise au vent dans les secteurs les plus exposés, par contre, elles sont impossibles sur des maisons mitoyennes et permettent difficilement des extensions.



Le Val d'Amour

Les toits sont généralement à deux pans, souvent avec $\frac{1}{2}$ croupes, parfois à croupes, et d'une pente forte de 100 % (45°).

Dans tous les cas, la ligne de faîtage domine le volume. L'avent sur consoles, qui protège la façade est en continuité, sans rupture de pente.

Des éléments signalent la richesse de la ferme sur la toiture de l'habitation : une corniche en pierre ou en brique couronne la façade du logement, un épi de faîtage domine la croupe.

La couverture est en tuiles plates de couleur rouge brun ou rouge nuancé.



Conseils de rénovation

- La couleur rouge-brun est un élément permanent dans les villages du secteur.
- Le retour en équerre de l'habitation ne doit pas être confondu avec une tour.
- Le pan de toit doit avoir la même pente sur toute sa longueur. Une rupture de pente peut poser des problèmes d'étanchéité et fait référence au modèle voisin bressan.
- La gouttière sur l'avent et les descentes sont à prévoir en fonction de la façade. Le zinc est un matériau dont la couleur et la matière assurent la discrétion sur la façade.

La Bresse Jurassienne

Les toits ont sensiblement les mêmes formes que dans le val d'Amour voisin, mais les proportions sont très différentes : le volume couvert est plus long et plus étroit. Les toitures bressanes sont les seules à présenter un débord de toit tout autour de la ferme et une rupture de pente au droit du débord : le coyau* qui projette l'eau loin des façades. Cette rupture de pente se situe au niveau de la façade ; en cas de problème d'étanchéité, les désordres ont lieu au niveau de l'avent.

Les tuiles sont de couleur rouge-brun ou rouge nuancé.



Conseils de rénovation

- Le large débord de toiture peut réduire considérablement la lumière dans le bâtiment.
- La rupture de pente est à maintenir au niveau de l'avent. Il est possible de poser des tuiles différentes mais de la même teinte sur le toit et le débord.





PAYS DU REVERMONT

Le Vignoble

Les toits sont vus de loin, constituant une ligne dans le paysage, mais ils participent peu au paysage de la rue, par manque de recul. L'espace est rythmé par la différence de hauteur et de largeur des façades et les décrochements successifs.

Ils sont à deux pans, permettant aux maisons mitoyennes de s'adosser les unes aux autres. Seules les dernières maisons ont des $\frac{1}{2}$ croupes pour finir la rue.

Le toit présente une pente particulièrement forte (qui peut être supérieure à 100 %) et continue, même lorsqu'il couvre une galerie. Il est couvert de petites tuiles de couleur brun à rouge-brun.



La lucarne, unique et étroite, est en continuité avec la façade et interrompt la partie basse de la toiture et la gouttière. La lucarne est une pièce de charpente dont la structure est en bois.

Conseils de rénovation

La lucarne doit rester unique en toiture. Vu le volume aménageable des combles, des châssis de toit peuvent être posés, dans le même axe que la lucarne. La largeur moyenne d'une lucarne n'exécède pas 80 cm.

Le Plateau

Les toits doivent résister aux contraintes climatiques les plus rudes, surtout sur les fermes isolées.

Ils constituent une couverture simple et totalement hermétique.



A deux pans et souvent à $\frac{1}{2}$ croupes, ils ont une pente moyenne de l'ordre de 70 %. Une pente supérieure augmenterait encore la hauteur des fermes. Cette pente est continue sur l'ensemble de la toiture, y compris la couverture de la galerie en façade, de façon à assurer l'évacuation régulière de la pluie et de la neige. Les débords de toit sont réduits à quelques centimètres, ils protègent le haut du mur sans créer de prise au vent. La couverture est en petite tuile, à l'origine de couleur claire (orange, paille ou rouge).

Conseils de rénovation

Le choix de la couleur de la tuile est important. La couleur claire d'origine allège visuellement le volume du toit, alors qu'une teinte plus foncée (rouge-brun) accentue le volume qui peut «écraser» les façades. La tôle n'est pas le matériau de couverture du secteur. La pente de toit et les contraintes ne permettent pas les lucarnes. Les châssis de toit sont les seules solutions. Dans tous les cas, il convient de privilégier les ouvertures en façade ou pignon.

Les lucarnes et châssis de toit

Les lucarnes sont des modèles urbains qui éclairent les chambres de bonnes dans des immeubles couverts de toit à forte pente.

Sur les fermes, elles n'existent que dans le Vignoble.

La création de lucarne est possible en nombre très réduit, en fonction de la longueur et de la

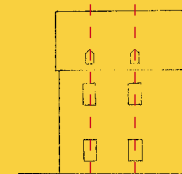
pente du toit. Leurs proportions doivent être verticales, hautes et étroites.

Les fenêtres de toit, posées dans la pente et de couleur brune, sont une solution plus discrète et économique. Dans tous les cas, lucarnes et châssis sont posés dans l'axe des percements de la façade.

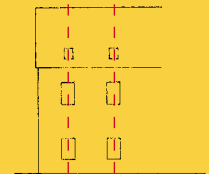
Des dispositifs de type verrière sont des alternatives à adapter et à proportionner à la façade.



Lucarne.



Châssis de toit.



Glossaire

Coyau : rupture de pente en toiture

Crédit images : CAUE 39.

L'ensemble des fiches "Pays du Revermont" est téléchargeable sur :

www.jura-paysdurevermont.fr

www.caue39.fr